

R A P P O R T
A N N U E L

2018



LOGISTICS **WALLONIA**
connectmoveshare

An aerial photograph of a city built on a hillside overlooking a wide river. The foreground shows the rooftops of older, brick buildings. The middle ground features a large blue and red cargo ship docked at the riverbank. The background is filled with modern, multi-story apartment buildings in various colors (red, blue, white). The text 'TABLE DES MATIÈRES' is overlaid in white, with '00' below it.

TABLE DES MATIÈRES

00



01 MOT DE LA PRÉSIDENTE 05

02 2018 EN BREF 06

03 MISSION ET STRATÉGIE 10

04 INNOVATION 18

05 BUSINESS COMMUNITY 28

06 GESTION ET DÉVELOPPEMENT DU CAPITAL HUMAIN 36

07 INTERNATIONAL 40

08 COMMUNICATION 46

09 CELLULE LOGISTIQUE 52

10 GOUVERNANCE 56



MOT DE
LA PRÉSIDENTE

01



Madame, Monsieur, Cher Membre,

Je vous souhaite la bienvenue à la lecture de ce rapport annuel de Logistics in Wallonia.

Depuis le 18 juin 2018, j'ai l'honneur de présider le Pôle et cette première année a été une année riche en découvertes et en enseignements. À de multiples reprises, notamment lors de l'accueil de délégations étrangères en Wallonie, j'ai eu l'occasion d'exprimer tout le bien que je pense des organisations qui, en Wallonie, travaillent au développement et à la promotion de la logistique. Ces acteurs ont joué un rôle clé dans le développement des activités logistiques de Skechers, l'entreprise que je représente.

Mais depuis un an, je le vis de manière encore plus proche et j'ai été à la fois séduite et impressionnée par l'implication de l'équipe du Pôle dans sa mission. J'ai aussi pu apprécier la dynamique des Pôles dans un cadre plus large ; en effet, au cours de cette année, les contacts ont été très nombreux entre les présidents et les directeurs des six Pôles wallons. Cette dynamique nous a permis de porter des messages communs aux six Pôles dans la perspective de la prochaine législature régionale.

Pour la logistique en Wallonie, 2018 a été une grande année : l'annonce de l'arrivée future de Alibaba dans notre région et le démarrage de la liaison ferroviaire entre Liège et Zhengzhou en Chine sont des événements à marquer d'une pierre blanche qui placent notre région définitivement sur la carte logistique européenne des grands acteurs chinois. Ces développements permettront d'encore densifier notre tissu économique.

Mais l'année 2018 a également été une année importante pour Logistics in Wallonia. 2018 marque la fin du Plan Mercator présenté en avril 2015 et les objectifs du Plan ont été atteints pour l'essentiel ; pour la première fois de son existence, le Pôle touche la barre des 350 membres et dix nouveaux projets ont été proposés au Gouvernement Wallon au cours de ces quatre dernières années.

C'est à présent l'avenir qui retient mon attention. L'activité logistique est actuellement en profonde mutation et les enjeux en matière de digitalisation et d'empreinte carbone prennent une importance majeure. Dans ce cadre, Logistics in Wallonia propose un nouveau plan stratégique appelé « Logistique et Mobilité Durables 2030 » en accord avec le Cabinet du Ministre en charge de l'Économie ; je profite d'ailleurs de cette occasion pour le remercier de sa confiance.

Fort de l'expérience accumulée ces dernières années, Logistics in Wallonia développe une nouvelle offre de services articulée autour de trois piliers opérationnels :

- Des diagnostics réalisés en entreprises et appelés « Diagnostics 360 » enrichis d'un diagnostic de maturité numérique développé en collaboration avec le programme Digital Wallonia,
- Un renforcement du programme « Lean & Green » permettant à nos membres de se lancer dans des actions visant à diminuer leur impact environnemental,
- Le lancement d'un nouveau programme appelé « MultiModalWallonia » grâce auquel nous comptons promouvoir et développer le concept de synchronodalité.

Le travail ne manque donc pas et c'est avec votre soutien et votre participation à ces actions que nous ferons ensemble de la Wallonie une région logistique de pointe en Europe.

Au plaisir de vous croiser lors d'une de nos activités.

Sophie Houtmeyers

PRÉSIDENTE DU CONSEIL D'ADMINISTRATION
DE LOGISTICS IN WALLONIA

2018 EN BREF

02

02.1 CHIFFRES CLÉS 2018

08

02.2 RÉTROSPECTIVE 2018

09

AU CŒUR DU REDÉPLOIEMENT ÉCONOMIQUE DE LA WALLONIE

« Résolument tourné vers l'avenir, Logistics in Wallonia œuvre activement à sa mission de renforcement et pérennisation de l'attractivité logistique de la Wallonie. »

La Wallonie n'a de cesse de développer ses atouts logistiques et de séduire les investisseurs. 2018 s'inscrit, à ce titre, comme une année remarquable dans la poursuite des ambitions de la région et du Pôle Logistics in Wallonia. Cette année, la concrétisation d'importants investissements belges et étrangers, notamment chinois, tant dans le domaine du transport aérien que ferroviaire ne fait que confirmer la position de plus en plus concurrentielle de la Wallonie.

Logistics in Wallonia signe un bilan très positif de son Plan « Mercator » sur ses 5 axes de développement stratégique. Notre Pôle de compétitivité constitue en effet une communauté en progression constante de 346 membres et peut se targuer de nombreuses initiatives en matière de formation et d'enseignement ainsi que d'une forte présence internationale sur des marchés ciblés. Tandis que l'axe Innovation a fièrement été porté par la (co)labellisation de nombreux projets porteurs.

Résolument tourné vers l'avenir, Logistics in Wallonia œuvre sans relâche à sa mission de renforcement et pérennisation de l'attractivité logistique de la Wallonie. 2018 marque particulièrement son engagement dans la réalisation des objectifs de réduction de l'empreinte environnementale de la COP21. En concevant, en collaboration avec le Cabinet du Ministre Jeholet et l'Agence du Numérique, une nouvelle stratégie appelée « Logistique et Mobilité Durables 2030 », Logistics in Wallonia ancre plus encore son support aux entreprises dans leur contribution à la mise en œuvre d'une mobilité plus durable.

CHIFFRES CLÉS

346 MEMBRES
EN 2018

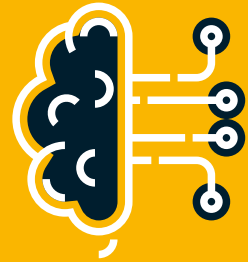
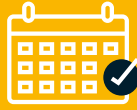


8 PROJETS
D'INNOVATION
EN COURS

+ 3 NOUVEAUX



+900 PARTICIPANTS
LORS DES
20 ÉVÈNEMENTS
DU RÉSEAU



4.662 ABONNÉS SUR
LES RÉSEAUX
SOCIAUX



10 ACTIONS DE PROMOTION
INTERNATIONALE
(COLLABORATIVE AWEX)



26 ARTICLES OU
REPORTAGES
SUR LOGISTICS
IN WALLONIA

12.245



OFFRES D'EMPLOI ANALYSÉES,
DONT **2.853** NOUVELLES

RECORD ABSOLU!



1 DES **6 PÔLES**
DE COMPÉTITIVITÉ
DE WALLONIE



RÉTROSPECTIVE 2018

PLAN MERCATOR

L'année 2018 marque la fin de la mise en œuvre du « Plan Mercator » présenté en avril 2015. Logistics in Wallonia en tire un bilan très positif sur ses 5 axes de développement stratégique en soulignant une atteinte en général des objectifs fixés.

DÉCOUVREZ PLUS DE DÉTAILS À CE SUJET

14

UNE NOUVELLE STRATÉGIE « LOGISTIQUE ET MOBILITÉ DURABLES 2030 »

2018, une année mise à profit par Logistics in Wallonia pour la conception d'une nouvelle stratégie visant à permettre aux entreprises d'apporter leur contribution à la réalisation des objectifs de réduction de l'empreinte environnementale de la COP21.

DÉCOUVREZ PLUS DE DÉTAILS À CE SUJET

16

PROJETS D'INNOVATION - PLAN MARSHALL

8 ! Record battu pour la réception de lettres d'intention. 3 projets déposés à l'appel de décembre par des PME pour qui c'était une première :

- › **Delto-Pull** : une semi-remorque benne au système de vidage optimisé.
- › **EterniTrace** : une plate-forme ouverte, collaborative, modulaire, intelligente et décentralisée de traçabilité globale.
- › **Vegeta** : une méthode unique de marquage ainsi que des outils permettant de le relire pour améliorer la traçabilité et l'authentification des documents et marchandises à coût maîtrisé.

Ces résultats sont le fruit d'un processus redynamisé misant sur le rôle fondamental d'accompagnement des porteurs de projets par Logistics in Wallonia.

DÉCOUVREZ PLUS DE DÉTAILS À CE SUJET

22

PLATE-FORME « CPSET »

Logistics in Wallonia a confirmé son rôle en matière d'anticipation des évolutions technologiques en soutenant la mise en œuvre de la nouvelle plate-forme « Cyber Physical Systems in Energy conversion and Transportation » conçue par Alstom, AW Europe, Sonaca et Thalès avec le concours du CETIC et du CENAERO et le soutien de trois Pôles : Logistics in Wallonia, Mecatech et Skywin.

DÉCOUVREZ PLUS DE DÉTAILS À CE SUJET

26

FORMATIONS HOSPILOG & PHARMA

L'équipe a élaboré le cahier des charges de 2 formations modulaires par pairs et en apprentissage mixte couplant mode classique et e-learning.

DÉCOUVREZ PLUS DE DÉTAILS À CE SUJET

39

LEAN & GREEN

Le programme a redémarré en force pour des activités de transport et de logistique plus durables.

- › 5 nouvelles entreprises wallonnes labellisées.
- › 4 entreprises récompensées par la Star Lean & Green.
- › 8 autres entreprises actuellement engagées dans la démarche.

DÉCOUVREZ PLUS DE DÉTAILS À CE SUJET

27

PROMESSES TENUES DU MARCHÉ CHINOIS

Pas moins de 8 entreprises chinoises, ou à actionnariat chinois, ont choisi de s'implanter dans l'écosystème de l'aéroport de Liège grâce à l'action de l'incubateur « EU-China Logistics ». La liaison ferroviaire entre Zhengzhou et Liège a été inaugurée Cainiao, la filiale logistique du géant Alibaba, a annoncé officiellement sa future installation à Liège Airport.

DÉCOUVREZ PLUS DE DÉTAILS À CE SUJET

43



MISSION ET STRATÉGIE

03

- 03.1 NOTRE MISSION 12
- 03.2 LA CELLULE LOGISTIQUE DU PÔLE 13
- 03.3 LE « PLAN MERCATOR » DE DÉVELOPPEMENT STRATÉGIQUE 2015 - 2018 : LE BILAN 14
- 03.4 UNE NOUVELLE STRATÉGIE : « LOGISTIQUE ET MOBILITÉ DURABLES 2030 » 16

LOGISTICS IN WALLONIA EST LE PÔLE DE COMPÉTITIVITÉ DÉDIÉ AU SECTEUR TRANSPORT, LOGISTIQUE ET MOBILITÉ EN WALLONIE.

Notre action s'appuie sur une vision :

« Être la référence wallonne de la logistique ainsi que de l'innovation en matière de mobilité, au service de l'ensemble des acteurs. »

Depuis 2006, au titre de Pôle de compétitivité, nous assurons un véritable rôle structurant dans le développement économique de la Wallonie. Logistics in Wallonia rassemble les acteurs industriels privés (petites, moyennes et grandes entreprises), les universités, les centres de recherche et de formation et les pouvoirs publics autour d'un objectif commun qui est de doter la Wallonie d'une force d'attraction de plus en plus compétitive dans le secteur d'avenir que sont le transport, la logistique et la mobilité.

Notre réseau de plus de 300 membres œuvre chaque jour à renforcer et pérenniser cette attractivité logistique en engageant tous ces acteurs dans une démarche d'innovation et de développement des talents, véritable ADN de Logistics in Wallonia. Tournés vers l'avenir, nous mettons en place les conditions de succès pour anticiper les évolutions technologiques, non-technologiques et environnementales, en nous appuyant sur les ressources vives nécessaires à la création de valeurs et d'activités.

Fier partenaire de nos membres, nous les accompagnons sur les questions liées aux marchés, aux produits ou aux technologies, tant en Belgique qu'à l'international.

La logistique reste ainsi un des secteurs les plus porteurs en termes d'investissements étrangers pour la Wallonie.

NOTRE MISSION

« Renforcer et pérenniser
l'attractivité logistique
de la Wallonie »

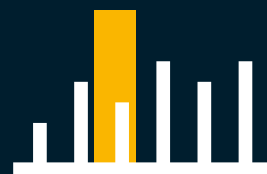
en s'appuyant sur 3 leviers :

1



ENGAGER LES ACTEURS
DANS UNE DÉMARCHE
D'INNOVATION

2



ANTICIPER LES ÉVOLUTIONS
TECHNOLOGIQUES,
NON TECHNOLOGIQUES ET
ENVIRONNEMENTALES

3



ACTIVER LES RESSOURCES
NÉCESSAIRES À LA CRÉATION
DE VALEURS ET
D'ACTIVITÉS

... au service de tous les acteurs du secteur :

- > Les prestataires logistiques et transporteurs
- > Les fournisseurs de solutions technologiques et d'équipements
- > Les acteurs de l'innovation (entreprises, universités et centres de recherche)
- > Les donneurs d'ordre (chargeurs) issus de divers secteurs industriels
- > Les gestionnaires d'infrastructures
- > Les acteurs de la formation et de l'enseignement
- > Les entreprises de conseil, expertise et consultance

LA CELLULE LOGISTIQUE DU PÔLE

Logistics in Wallonia s'est vu confier par le Gouvernement Wallon la mise en place d'une Cellule d'accompagnement dont la mission est d'aider toute entreprise wallonne à optimiser ses processus logistiques.

En 2018, en réponse à la volonté du Cabinet du Ministre en charge de l'Économie de faire évoluer les missions de notre Cellule Logistique, nous avons saisi l'opportunité de proposer une approche élargie, à la fois stratégique et opérationnelle, qui a donné naissance au plan « Logistique et Mobilité Durables 2030 ».

Si la logistique est bel et bien une activité économique importante, il n'en reste pas moins que ses contours sont encore mal définis. Quelle doit être la stratégie à suivre pour le développement de cette activité en Wallonie ? Alors que la réduction de l'empreinte environnementale afin de rencontrer les objectifs de la COP21 constitue un enjeu majeur, comment mettre en œuvre un report modal réel et durable tant économiquement qu'écologiquement parlant ? Quelles mesures pour combler le déficit en matière de connaissance de la supply chain dans les PME industrielles wallonnes ainsi que pour augmenter le niveau de digitalisation des opérations logistiques des entreprises ? Autant de questions qui ont guidé notre réflexion, alimentée par le travail du Pôle depuis plus de dix ans.

L'équipe de la Cellule Logistique aux entreprises est basée sur l'offre de **4 services** :



7 À 15%
DES RESSOURCES
D'UNE ENTREPRISE
SONT CONSACRÉS À LA FONCTION
DE SUPPLY-CHAIN :

Acheminement des matières premières, gestion des flux internes, planning de production et distribution des produits finis...
La logistique est un secteur à part entière mais également une fonction économique importante de toutes les entreprises.

SOUTENIR

Soutien à la mise en place de processus d'optimisation logistique.



AUDIT ORIENTATION

Audits d'orientation gratuits de 2 à 3 jours.



RECOMMANDATIONS

Élaboration d'un rapport d'observation accompagné de recommandations.



SUPPORT

Aide et support à l'élaboration de dossiers administratifs divers (eco-combis, Lean & Green, aides à l'investissement...).



LE « PLAN MERCATOR » DE DÉVELOPPEMENT STRATÉGIQUE 2015 - 2018 : LE BILAN

L'année 2018 marque la fin de la mise en œuvre du « Plan Mercator » présenté en avril 2015. Logistics in Wallonia en tire un bilan très positif sur ses 5 axes de développement stratégique.



INNOVATION

Stimuler la compétitivité des acteurs de Logistics in Wallonia et contribuer au développement économique, technologique et scientifique de la Wallonie par des projets R&D.

OBJECTIF : 10 projets labellisés.



RÉALISATIONS

- › 6 projets ont été labellisés depuis 2015 : Digitrans, Vibra4Fake, PreSupply, ePick 2.0, Trajectonav, Mapiu et démarrage du projet Mobits
- › 2 projets ont été colabellisés avec Mecatech : Radiant+, Viaduct
- › 3 projets ont été déposés à l'appel à projets se clôturant le 15 décembre 2018



BUSINESS COMMUNITY

Développer et renforcer les partenariats entre les membres de Logistics in Wallonia et stimuler leur intégration dans les paysages économique, technologique et scientifique en et hors de la Wallonie.

OBJECTIF : 350 membres.



RÉALISATION

346 membres au 31 décembre 2018

COMMUNICATION



Améliorer par des actions ciblées, l'image et la notoriété de la Wallonie en délivrant une information concrète sur ses atouts en matière de logistique et d'innovation en mobilité.

Créer des synergies entre les membres de la communauté Logistics in Wallonia en mettant à leur disposition les outils de communication du Pôle.



GESTION & DÉVELOPPEMENT DU CAPITAL HUMAIN

Anticiper les besoins en compétences des acteurs de Logistics in Wallonia et y apporter les réponses en collaboration avec les acteurs de la formation et les porteurs d'innovation.

OBJECTIF : 10 initiatives avec les acteurs.



RÉALISATIONS

- › 2 projets de formation « par les pairs » initiés : Hospilog et Pharma
- › 1 CESS « Gestionnaire logistique »
- › 2 Pôles de synergie initiés avec les instances IBEFE
- › Contribution à la formation en Risk Management et Management International
- › Actions en amont de l'emploi/formation : nouveau modèle d'observation de l'emploi et roadmap de promotion de l'emploi
- › Préparation d'ateliers avec la HEPL



INTERNATIONALISATION

Mutualiser les compétences des acteurs de Logistics in Wallonia avec des partenaires internationaux et créer des opportunités de coopération.

Représenter la Wallonie et ses atouts sur les marchés internationaux afin d'attirer les investisseurs, générer de nouvelles activités économiques et créer des emplois.

OBJECTIF : 10 participations à des initiatives européennes.



RÉALISATIONS

- › Participation à 8 initiatives européennes : 4 projets, 3 réseaux et Shift2Rail
- › Déplacements hors Union européenne
- › Salons UE et hors UE
- › Création de 8 entreprises chinoises (ou en lien avec la Chine)

Ces chiffres témoignent du fait que les objectifs de Mercator ont généralement été atteints. De manière plus large, au vu du bilan de notre action 2018 en lien avec la fin du Plan Mercator, force est de constater que le Pôle a fortement évolué au cours de ces presque quatre années de même que notre domaine d'activités. Le Pôle a parfaitement joué son rôle d'indicateur de tendances et de force d'entraînement sur un domaine d'activités qui reste, à certains égards, traditionnel mais surtout fragmenté et hyper-concurrentiel.

UNE NOUVELLE STRATÉGIE : « LOGISTIQUE ET MOBILITÉ DURABLES 2030 »

Cette année, le Pôle a investi dans un exercice de réflexion stratégique approfondi pour éclairer le parcours de la prochaine décennie.



La vision qui en est issue s'inscrit dans la considération par les acteurs politiques et économiques des défis nombreux et variés auxquels doivent faire face les acteurs de la logistique, parmi lesquels :

- › l'intégration de nouveaux modèles logistiques comme l'e-commerce ou la logistique urbaine au sein d'un écosystème relativement traditionnel et conservateur ;
- › le développement exponentiel de la digitalisation (IoT, Intelligence Artificielle, Cloud, Géolocalisation...) et la faculté des entreprises à intégrer ces technologies dans leur business ainsi qu'à gérer et exploiter de telles quantités de données ;
- › la maîtrise de l'impact environnemental des activités logistiques et le développement de la synchronodalité,

Cette vision, conçue en collaboration avec le Cabinet du Ministre et charge de l'Économie et l'Agence du Numérique, a été baptisée « **Logistique et Mobilité Durables 2030** » en référence à ces défis et à l'enjeu fondamental qui reste de favoriser la mobilité et de réduire les externalités négatives liées au transport, pour des raisons économiques mais aussi environnementales.

Ce plan repose sur le principe que la Wallonie peut agir positivement sur la réduction de l'empreinte environnementale en permettant aux entreprises d'apporter leur contribution à la réalisation des objectifs de la COP21. Cela passera par la mise en place d'une mobilité réorganisée de manière à être plus verte et plus sûre, grâce au transfert modal au profit du ferroviaire et du fluvial, soutenue par la mise en œuvre de motorisations alternatives et de systèmes de transport intelligents.

Si ce plan est en cours de finalisation des détails, il s'articule autour de 4 grands principes.

- › **Une réflexion stratégique sur le développement de la logistique en Wallonie** afin d'identifier précisément et concrètement les conditions de succès de la mise en œuvre d'une mobilité plus durable par les entreprises ayant des activités de transport et de logistique. Pour ce faire, un comité d'experts a été constitué, présidé par Yvon Loyaerts, ancien Directeur Général de la Direction de la Planification de la Mobilité (DGO2) du Service public de Wallonie (SPW).
- › **La réalisation d'une étude sur les technologies disponibles en matière de traçabilité.** L'objectif est de disposer d'une vue d'ensemble sur les technologies disponibles sur ce sujet qui fait souvent l'objet de projets déposés dans le cadre des appels à projets.
- › **La réalisation de diagnostics logistiques appelés « Diagnostics 360 »** portant sur l'optimisation des processus logistiques ainsi que sur la maturité numérique via l'outil développé par l'Agence du Numérique adapté aux caractéristiques de la Supply Chain.
- › **L'accompagnement des entreprises dans l'optimisation de leurs processus logistiques et dans l'évolution de leur maturité numérique.** Sur base des diagnostics 360, les entreprises bénéficieront du support adapté offert par Logistics in Wallonia.
 - › Les outils classiques du Pôle tels que les mises en relations avec des experts ou les projets d'innovation,
 - › La mise en œuvre du programme « Lean & Green » afin de diminuer l'impact CO₂,
 - › L'implémentation d'un nouveau programme appelé « MultiModalWallonia » pour accompagner les entreprises vers le shift modal, le transport fluvial ou ferroviaire.



EN MATIÈRE D'ENVIRONNEMENT,
LA WALLONIE S'EST FIXÉE, PAR DÉCRET,
DES **OBJECTIFS AMBITIEUX.**

Réduction des émissions (par rapport à 1990) :

30% EN 2020

80 À 95% EN 2050

Elle s'est également dotée d'un Plan **FAST 2030** - Fluidité, Accessibilité, Sécurité/santé, Transfert modal.

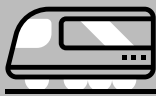
Objectif : réduire l'encombrement sur les routes et combiner différents modes de transport selon leur plus grande pertinence écologique et économique.

Ce plan sera traduit dans une Stratégie Régionale de Mobilité (SRM) en cours d'élaboration.

A titre d'exemple, FAST prévoit - outre une sortie du diesel en 2030 - une redistribution des parts modales :

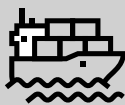
DE **4 À 7%**

pour le rail



DE **14 À 18%**

pour la voie d'eau



DE **82 À 75%**

pour la route



... et se propose d'agir à la fois sur la gouvernance, l'offre et la demande.

INNOVATION

04

- 04.1 ACTIONS MENÉES PAR LOGISTICS IN WALLONIA 20
- 04.2 TROIS PROJETS AMBITIEUX DÉPOSÉS EN 2018 22
- 04.3 L'ACCOMPAGNEMENT DES PROJETS D'INNOVATION ET FORMATION 24
- 04.4 PROJETS SOUTENUS ET DÉVELOPPÉS PAR LOGISTICS IN WALLONIA 26

LA FORCE D'UN RÉSEAU DE PARTENAIRES, LE TERREAU DE VOS PROJETS D'INNOVATION FERTILES !

« Innover est un facteur de compétitivité indéniable des entreprises. »

« Favoriser l'innovation est le fer de lance de la mission de Logistics in Wallonia. »

Ensemble, au travers d'un éventail d'initiatives de réseautage et d'un solide processus d'accompagnement, les projets et les partenariats pour répondre aux besoins actuels et défis à venir en matière de Transport, Logistique et Mobilité, émergent, se concrétisent et portent leurs fruits.

La Wallonie regorge d'acteurs qui peuvent se mettre au service de l'innovation : les nombreux laboratoires et départements de recherche des universités et hautes écoles, les centres de recherche agréés, mais aussi les chercheurs actifs au sein des petites et grandes entreprises. Celles-ci se mettent, par ailleurs, à la disposition des consortiums de recherche pour tester comme « end users » de nouveaux produits et services.

ACTIONS MENÉES PAR LOGISTICS IN WALLONIA

« Osez l'innovation avec Logistics in Wallonia ! »
 Vos idées, notre soutien : la recette gagnante

Logistics in Wallonia avait entamé l'année 2018 avec la ferme intention de renforcer la cohérence entre ses événements, ses domaines d'activités et ses actions en matière d'innovation.

Défi relevé avec succès grâce à la mise en œuvre d'une trilogie événementielle enrichissante et profitable à l'ensemble de leurs acteurs.

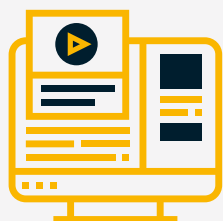
CINQ WORKSHOPS INNOVATION

Une entrée en matière en octobre avec nos membres en cercles plus spécialisés autour de 5 thématiques. Grâce à une méthodologie précise d'idéation, l'émergence d'idées de projets ne s'est pas fait attendre. À l'issue de ces workshops, les participants aux workshops d'octobre ont été invités à s'approprier les idées proposées et à venir les pitcher à l'occasion de l'Innovation Pitch.



112 PERSONNES PARTICIPANTES

7 IDÉES DE PROJETS RETENUES



1.200
 VUES
 TOTALISÉES

LE « MOIS DE L'INNOVATION »

Novembre a été placé sous le signe des témoignages d'acteurs impliqués dans les projets de Logistics in Wallonia. Grandes entreprises, PME, Universités et Centres de Recherche ont partagé leur expérience au travers de cinq vidéos diffusées en flux réguliers vers notre réseau.

L'INNOVATION PITCH

Organisé le 30 novembre au Centre Negundo à Tournai, la 8^{ème} édition de l'Innovation Pitch a constitué le point d'orgue de la démarche.



18 PITCHES
PRÉSENTÉS

120 PERSONNES
PARTICIPANTES



TROIS PROJETS AMBITIEUX DÉPOSÉS EN 2018

En 2018, le pôle a plus que jamais encouragé les projets de recherche et développement. En se concentrant sur un meilleur accompagnement des porteurs de projets, le processus d'innovation s'est vu redynamisé et la réception de lettres d'intention a battu tous les records. Pas moins de huit lettres d'intention dont trois projets déposés à l'appel à projets de décembre.

Le fait que ces projets soient portés exclusivement par des PME, n'ayant jamais déposé de projets auprès de Logistics in Wallonia, souligne notre vocation en termes d'accompagnement, qui a ici retrouvé tout son sens.



8 LETTRES D'INTENTION

DONT

3 PROJETS DÉPOSÉS À L'APPEL À PROJETS EN 2018



DELTO-PULL

UNE SEMI-REMORQUE BENNE AU SYSTÈME DE VIDAGE OPTIMISÉ

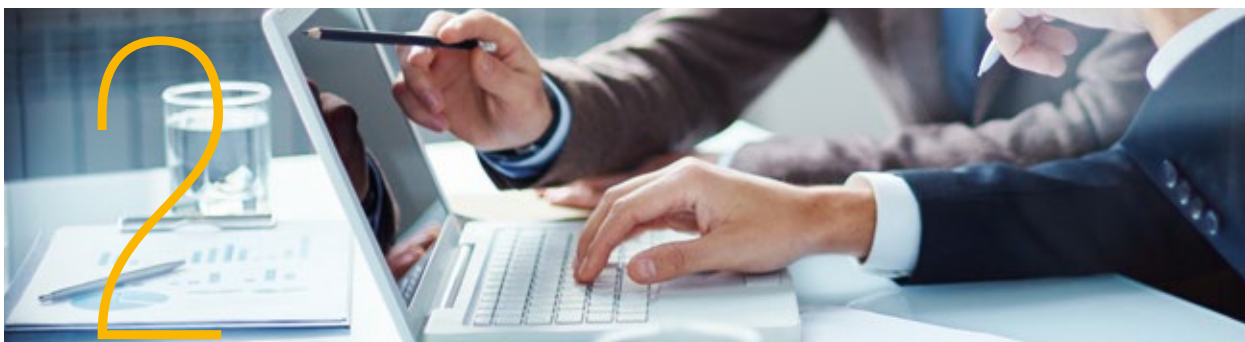
PORTEUR : DELTO-PULL
 CONSORTIUM : OXYFLEURUS
 DURÉE : 36 MOIS

Développement et construction d'une semi-remorque benne permettant de rencontrer les exigences techniques de la législation tout en profitant des nouvelles opportunités offertes aux transporteurs.

Objectif : augmenter la charge utile de leurs convois de 44 à 50 tonnes. L'innovation principale réside dans le vidage de la benne, basé sur un système de tiroir à mouvement horizontal assuré par des câbles tirés par un système de réducteur et de moteur hydraulique placé à l'arrière du camion.

Le système de vidage doit répondre à un critère :

- > de vitesse (vidage en moins de 3 minutes),
- > de sécurité (afin d'assurer le vidage, le nettoyage et le remplissage en respectant les normes de sécurité en vigueur),
- > de poids minimum, d'encombrement intelligent (afin d'éviter d'agrandir la longueur totale de la structure),
- > de robustesse (afin de diminuer les coûts de maintenance).



ETERNITRACE

UNE PLATE-FORME OUVERTE, COLLABORATIVE, MODULAIRE, INTELLIGENTE ET DÉCENTRALISÉE DE TRAÇABILITÉ GLOBALE

PORTEUR : BLOCK0

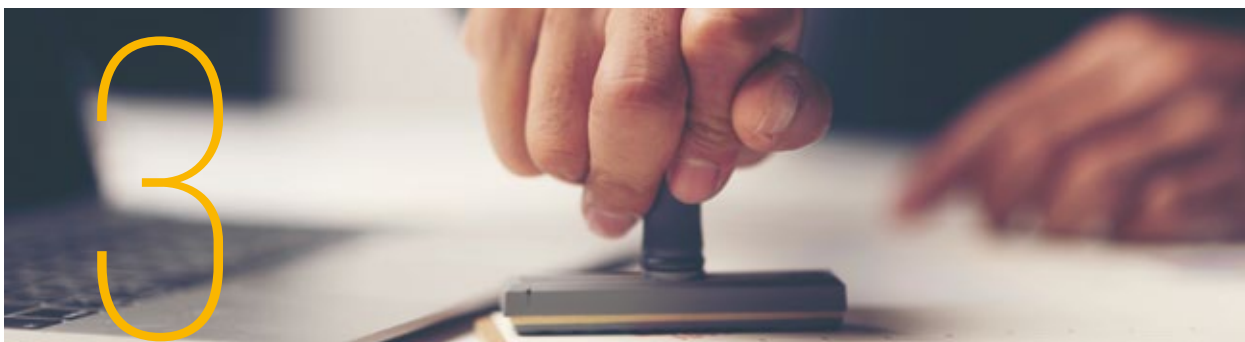
CONSORTIUM :

- › UCL
- › MIB
- › Eurofit
- › NRB
- › Cetic
- › LR Physics
- › CECOTEPE

DURÉE : 24 MOIS

Basée sur la technologie de la blockchain, cette plate-forme permet aux acteurs de la Supply Chain de relier entre eux leurs flux logistiques afin de suivre toutes les étapes de fabrication, le transport des produits et le suivi de la documentation attenante, de communiquer ces informations de

suivi à des plate-formes tierces demandeuses de la traçabilité, de réduire les coûts en automatisant les relations logistiques (smart-contracts) et d'analyser les informations de la Supply Chain, pour en déterminer sa performance et optimiser son fonctionnement.



VEGETA

UNE MÉTHODE UNIQUE DE MARQUAGE AINSI QUE DES OUTILS PERMETTANT DE LE RELIRE POUR AMÉLIORER LA TRAÇABILITÉ ET L'AUTHENTIFICATION DES DOCUMENTS ET MARCHANDISES À COÛT MAÎTRISÉ

PORTEUR : EONIX

CONSORTIUM :

- › Quimesis
- › UCL
- › Multitel

DURÉE : 24 MOIS

Cette méthode passera par un marquage spécifique permettant de vérifier si le produit sur lequel le marquage est apposé est bien celui qui est prévu. Pour ce faire, ils partiront de papier recyclé comme base de travail. En le scannant, ils en tireront les défauts – aléatoires et uniques – qui serviront de clé pour le calcul d'un hash qui sera apposé sur le papier lui-même. Un hash est une chaîne de caractères hexadécimaux obtenue dans un processus de protection via un cryptage des données. Cet ensemble papier – marquage, appelé sceau, pourra être appliqué à différents cas d'utilisation. La traçabilité et l'authenticité est

assurée par cette identification du sceau unique et inviolable grâce aux technologies de l'imagerie, de la cryptographie des « hash » et de la méthode de marquage ainsi que la base de données open via blockchain. Le but sera de pouvoir assurer la traçabilité et l'authenticité des documents ou produits sur lesquels le sceau sera apposé. La traçabilité a pour but d'éviter la duplication massive, et fonctionnera via un label visible et analysable par tous les smartphones. Chaque transaction concernant l'objet sera inscrite dans un registre public par l'entremise de la technologie du blockchain et validée par le hash du sceau.

L'ACCOMPAGNEMENT DES PROJETS D'INNOVATION ET FORMATION

Accompagner les acteurs de notre secteur pour favoriser la concrétisation de leurs projets d'innovation et de formation est au centre de l'action de Logistics in Wallonia.

Concrètement :

Les acteurs peuvent être des entreprises, des universités et des centres de recherche.

LES ACTEURS D'INNOVATION PROPOSENT DES PROJETS

APPAREILS ET ÉQUIPEMENTS INTELLIGENTS

LOGICIELS ET IT INCLUANT L'INTERNET DES OBJETS

MODÈLES ÉCONOMIQUES ET PROCESSUS INNOVANTS

Projets importants pour les innovations non technologiques.

04

LES PROJETS SONT SÉLECTIONNÉS PAR LOGISTICS IN WALLONIA

Le projet proposé s'inscrit dans au moins un des quatre **domaines d'activité stratégique (DAS)** du Pôle .

1

LOGISTIQUE ET MOBILITÉ DURABLES

Initiatives visant à rendre la logistique et la mobilité plus durables.

- › *Lean & Green et Ecocombis*

2

MOYENS DE TRANSPORT INTELLIGENTS ET EFFICACES

Solutions améliorant la sécurité, l'efficacité et la connectivité des moyens de transport actuels et futurs.

- › *Inograms, Ecoptine, TSN, Viaduct et réseau européen ERCI*

3

INFRASTRUCTURES ET SYSTÈMES DE TRANSPORT INTELLIGENTS

Systèmes et technologies permettant une utilisation et une disponibilité optimales des infrastructures physiques supportant la logistique et la mobilité.

- › *Digitrans, Mobits, Trajectonav, Urbanzen et Radiant +*

4

PROCESSUS LOGISTIQUES ET DE PRODUCTION EFFICACES

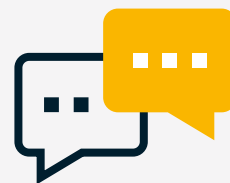
Solutions et technologies optimisant la performance logistique d'un ensemble d'acteurs ou d'une organisation tout au long de la chaîne de valeurs.

- › *ePick2.0, Mapiu, PreSupply, Vibra4Fake, GIR, Temptrack, Trasilux, Bourse aux dons, Space2IDGO, Made different, Cellule logistique taxe kilométrique*

EN LIEN AVEC LA MISSION DE LOGISTICS IN WALLONIA, TOUS LES PROJETS SE VEULENT DURABLES

L'EXPÉRIENCE DE PORTEURS DE PROJET - CE QU'ILS EN DISENT

L'accompagnement de notre projet par Logistics in Wallonia nous a permis de :



Structurer nos idées.

Disposer d'une première vue du marché grâce à l'étude réalisée.

Faire gagner notre entreprise en maturité, quelle que soit l'issue du projet.

Atténuer la lourdeur administrative grâce à une approche méthodique et rigoureuse.

Etre confortés dans la possibilité d'atteindre les partenaires publics qui pourraient être utilisateurs de notre projet.

Appréhender les aides disponibles au financement des projets.

Bénéficier d'une vision franche quant aux faiblesses de nos dossiers et aux limites de notre approche face aux réalités du secteur.

Donner de l'envergure à notre projet.

Challenger notre idée en rencontrant des personnes ouvertes, dynamiques et à l'écoute.

Favoriser la mise en relation et construire une approche en réseau.

Faciliter des échanges sincères et constructifs.

Mieux connaître les initiatives développées dans la région et les enjeux majeurs du domaine.

Accélérer les rencontres.

Logistics in Wallonia mise beaucoup sur le dialogue avec ses porteurs de projet. Eux aussi nous permettent d'améliorer continuellement notre démarche. Cette année, ils ont attiré notre attention sur la mobilisation interne qui reste, aux yeux de certains, conséquente pour le montage du projet ainsi que sur la limite en termes d'investissement sur fonds propres. Les démarches pour accéder aux aides de la Région Wallonne demandent encore parfois un effort important de leur part.

Ils ont en outre pointé la rigidité de certaines procédures ainsi que la plus grande concentration sur l'axe technologique plutôt que sur l'humain. Pour finir, ils nous ont fait part de leur crainte de la place omniprésente des grosses structures au détriment des PME.

Autant de pistes de progrès entendues par Logistics in Wallonia.

Conformément aux attentes formulées par les porteurs de projet, Logistics in Wallonia continuera à les accompagner pour le dépôt de leur idée lors de l'appel à projets et à leur offrir une visibilité auprès de la communauté des membres du Pôle dont ils sont curieux de mieux connaître les core business. **Nous resterons un facilitateur dans le « câblage » avec d'autres entreprises et un soutien dans l'identification du financement adéquat pour leurs projets.**



PROJETS SOUTENUS ET DÉVELOPPÉS PAR LOGISTICS IN WALLONIA

PLATE-FORME « CPSET »

Comme annoncé l'année passée, Logistics in Wallonia s'est impliqué dans le montage d'une nouvelle plate-forme du nom de « CPSET ». Cette plate-forme est portée par quatre grandes entreprises particulièrement actives dans l'innovation en Wallonie, AW-Europe, Alstom, Thales Alenia Space et Sonaca ainsi que deux centres de recherche agréés, CETIC et CENAERO. Outre Logistics in Wallonia, les Pôles de compétitivité Skywin et Mecatech sont également associés à la démarche.

Les Systèmes Cyber-Physiques (CPS) sont des systèmes embarqués intelligents, composés d'électronique et de logiciel, reliés au monde réel au travers de capteurs et d'actionneurs, et dotés de capacité de communication (entre eux et au cloud) dans le but de former un système réseau. Les CPS sont utilisés toutes les fois que des systèmes physiques complexes doivent communiquer avec le monde numérique pour optimiser leurs performances et augmenter leur efficacité. Les CPS jouent un rôle essentiel dans l'usine « intelligente » (Industry 4.0) et sont également employés dans d'autres secteurs tels que l'énergie et le transport. Les capteurs permettent aux systèmes d'acquérir des données. Ces données sont alors mises à disposition de divers services connectés au réseau qui les traitent et utilisent les actionneurs pour impacter directement le monde réel.

Véritable outil de coopérations flexibles, la plate-forme permet de rapidement identifier et monter des projets. Le premier projet de type Pôle issu de cette plate-forme sera d'ailleurs déposé pour l'appel à projet de fin mars 2019 auprès du Pôle Mecatech et soutenu par Logistics in Wallonia.

ECO-COMBIS

Les éco-combis (également appelés « véhicules plus longs et plus lourds » - VLL) sont des combinaisons de poids lourds composées de modules usuels permettant de transporter une quantité de marchandises plus importante. Les dimensions de ces combinaisons sont plus grandes. La masse maximale autorisée passe de 44t à 60t. Les éco-combis sont équipés de huit essieux et ont une longueur totale de 25,25 m.

Le projet est désormais lancé et suivi par l'administration qui a publié le 25 septembre 2018 un rapport d'évaluation. Il en ressort qu'au terme de cette première année, **14 autorisations de mise en circulation VLL ont été délivrées pour 10 combinaisons impliquant 7 transporteurs différents sur 15 itinéraires agréés.**



Ecocombi de Vincent Logistics



Ecocombi de Van Miegheem Logistics

LEAN & GREEN

Lean & Green est un label destiné à montrer la **capacité et la volonté des entreprises de cibler à la fois la performance économique et l'empreinte écologique** de leur activité. Cet objectif, affiché au moyen du label Lean & Green, se réalise à travers un plan d'action chiffrable et économiquement rentable. Logistics in Wallonia accompagne les entreprises souhaitant obtenir ce label. La Star Lean & Green, quant à elle, est décernée après validation des gains de CO₂ effectivement réalisés par l'entreprise en l'espace de cinq ans maximum.



RÉSULTATS 2018

Instauré en 2013, le programme Lean & Green a redémarré en force en 2018.

Logistics in Wallonia a apporté un support personnalisé et direct à **5 nouvelles entreprises wallonnes qui ont décroché l'Award** :

- › De Brouwer-Van Caudenberg
- › Green-Tech
- › KAMD
- › Louwyck
- › Trafic

Outre la labellisation de ces nouvelles entreprises, le programme a couronné **4 entreprises par la Star Lean & Green** :

- › Fabry
- › Garsou-Angenot
- › Liege Airport
- › Palifor

Et le programme réserve encore de belles perspectives puisque **8 autres entreprises sont actuellement engagées dans la démarche**.



Cérémonie des Awards Lean & Green

« *Mettez du vert dans votre logistique* »

OBJECTIF :

RÉDUIRE LES ÉMISSIONS DE CO₂ LIÉES AUX ACTIVITÉS DE TRANSPORT ET DE LOGISTIQUE.

MINIMUM

20% EN **5 ANS**



BUSINESS COMMUNITY

05

05.1 UN CONTACT PERMANENT AVEC LE TERRAIN

30

05.2 PRÈS DE 350 MEMBRES

32

05.3 NOS MEMBRES

34

LA FORCE D'UN RÉSEAU DE PRÈS DE 350 PROFESSIONNELS

« Le Pôle Logistics in Wallonia connecte les acteurs du secteur Transport, Logistique et Mobilité. »

Véritable Pôle ressources, nous animons une communauté de membres qui participent ensemble à la dynamique de développement du secteur et deviennent ainsi de réels catalyseurs de projets.

C'est au travers de nombreuses initiatives de réseautage et événements sectoriels que nous renforçons sans cesse les chaînes de valeur présentes au sein du Pôle.

UN CONTACT PERMANENT AVEC LE TERRAIN

Au-delà des membres, la communauté Logistics in Wallonia fédère des milliers d'acteurs du secteur : prestataires logistiques et transporteurs, fournisseurs de solutions technologiques et d'équipements, acteurs de l'innovation (entreprises, universités et centres de recherche), donneurs d'ordre (chargeurs) issus de divers secteurs industriels, gestionnaires d'infrastructures, acteurs de la formation et de l'enseignement et entreprises de conseil, expertise et consultance.

L'animation de cette communauté repose sur une mixité d'initiatives :

- › l'organisation d'événements et de conférences,
- › de nombreuses rencontres individuelles,
- › la participation à des salons nationaux et internationaux,
- › d'autres supports de communication favorisant le partage d'information.



L'équipe du Pôle rencontre beaucoup d'organisations en face-à-face. Nous connaissons ainsi mieux nos membres et toute la communauté Transport et Logistique.

Nous pouvons identifier leurs besoins, leurs problèmes et leurs enjeux. Ces entrevues sont source d'apport de solutions, de nouvelles mises en relation, de développements de projets avec d'autres membres, etc. Ce contact permanent avec le terrain nous guide également dans la sélection de nos activités, conférences ou groupes de réflexion.



525
ENTREPRISES
RENCONTRÉES

525 entreprises ou organisations ont été directement touchées par Logistics in Wallonia en 2018. Soit elles ont participé à un événement du Pôle ou à une visite (appelée Logistics Meetings), soit nous les avons rencontrées en face-à-face.

Sur ces 525 acteurs, 207 sont membres du Pôle.



Assemblée Générale Logistics in Wallonia

LES ÉVÉNEMENTS LOGISTICS IN WALLONIA

DATE	THÈME	#PARTICIPANTS	RÔLE LOGISTICS IN WALLONIA
6 février	Congrès Benelux Lean & Green	111	Co-organisateur
1 ^{er} mars	Transport & Logistics Awards	18	Support
13 mars	Visite de Nike	78	Co-organisateur
15 mai	FEVIA	28	Support
19 juin	Assemblée Générale Logistics in Wallonia	121	Organisateur
28 juin	Logistics Meetings - Port de Lille	35	Organisateur
13 septembre	Logistics Meetings - Proximus	34	Organisateur
25 septembre	Club Agro Luxembourg belge - Logistique du frais	13	Co-organisateur
2 octobre	Séminaire « When do you need a Supply Chain Manager ? »	21	Co-organisateur
4 octobre	Workshop « E-Cargo »	26	Organisateur
9 octobre	Workshop « Logistique Hospitalière »	23	Organisateur
11 octobre	Workshop « Monitoring et sécurité du transport »	16	Organisateur
15 octobre	Workshop « Digitalisation de la supply chain »	25	Organisateur
24 octobre	Launching of a new Europe-China freight train route	113	Co-organisateur
25 octobre	Welcome Meeting	8	Organisateur
30 octobre	Workshop « Ferroviaire et synchronodalité »	22	Organisateur
8 novembre	Logistics Meetings - H&M	24	Organisateur
30 novembre	Innovation Pitch	119	Organisateur
13 décembre	Logistics Meetings - L'Oréal	37	Organisateur

900 PARTICIPANTS
AUX ÉVÉNEMENTS
DE NETWORKING
LOGISTICS IN WALLONIA



Logistics Meetings - Port de Lille

SPONSORING

Depuis 2 ans, le Pôle propose aux membres de la communauté une formule de sponsorship afin d'augmenter sa quote-part de financement privé. Le principe est simple : les entreprises sponsors bénéficient de visibilité en échange d'une contribution financière. En 2018, le Pôle a pu compter sur le soutien de quatre sponsors : Intraco Consulting, Tesla Experience, Total Gas & Power et Transuniverse.

TRANSUNIVERSE
FORWARDING
INTRACO
CONSULTING



tesla
experience
smart car with driver



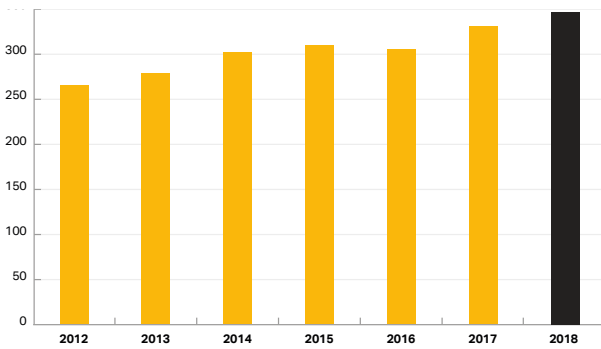
Logistics Meetings - L'Oréal

PRÈS DE 350 MEMBRES

ÉVOLUTION DU MEMBERSHIP

346 membres !

2018 consacre ainsi à quelques unités près l'atteinte de l'objectif fixé au moment du lancement du Plan Mercator.



284 ENTREPRISES



TYPE D'ORGANISATION

TYPE D'ORGANISATION	%
TPE (<10 ETP)	30%
Petite entreprise (11 à 49 ETP)	23%
Moyenne entreprise (50 à 249 ETP)	18%
Grande entreprise (> 250 ETP)	10%



© Port autonome de Liège



MEMBRES PAR TYPE D'ORGANISATION

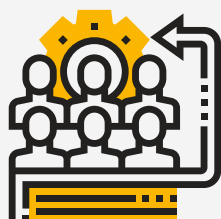
MEMBRES PAR TYPE D'ACTIVÉS



TYPE D'ORGANISATION	%
TPE (<10 ETP)	30%
Petite entreprise (11 à 49 ETP)	23%
Moyenne entreprise (50 à 249 ETP)	18%
Grande entreprise (> 250 ETP)	10%
Association / fédération	7%
Université / Haute école	5%
Administration / organisation (para publique (hors académique)	5%
Centre de recherche agréé RW	1%

TYPE D'ACTIVITÉ	%
Transporteur de marchandises	21%
Fournisseur de solutions technologiques	13%
Autre	12%
Conseil / expertise / consultance	12%
Prestataire logistique (multiclients)	8%
Formation / enseignement	8%
Fournisseur d'équipements (matériel et/ou bâtiments)	8%
Chargeur	5%
Recherche fondamentale et appliquée	4%
Centre de distribution (client unique)	3%
Gestionnaire d'infrastructures / réseaux	2%
Grossiste	2%
Transporteur de personnes	0%

Notre **CRM** nous permet de diffuser des informations sectorielles structurées avec les membres de Logistics in Wallonia.



NOS MEMBRES

« 346 membres en 2018 : objectif presque atteint ! »

CENTRE DE DISTRIBUTION

Baxter Distribution Center Europe
Coopervision Distribution
EC Hub
Farnell Belgium
H&M Hennes & Mauritz Logistics GBC
Intermarché
Lyreco Benelux
Mölnlycke Health Care
Skechers EDC
Tempolog Belgium

CHARGEUR

3B - Fibreglass (Science & Technology Center)
ArcelorMittal
Burgo Ardennes
CHC
CSD
Dow Silicones Belgium
Eloy Water
Eurofit
Ferrero Ardennes
Galephar
Herstal Group
Olivia Garden
Prayon
Rosier
Spa Monopole
Total Gas & Power Belgium
Total Petrochemicals Feluy
Walagri
Yara Tertre

CONSEIL / EXPERTISE / CONSULTANCE

109 Cabinet d'Avocats
AC+ Consult
Adro Consulting
Alambic
Alphapro CG
ArdeMAC
AUPa
AWEX
Basic Consult
BCECC
Beage Professionals
Biolog Europe
Brix Advice
BSolutions
cat2lion
Cushman & Wakefield Belgium
DN&T
DSF Consulting
Ets. E. Coutrez
GC Partner

Gijé Logistics
Intraco Consulting
Jidée
KPMG Advisory
KPMG Luxembourg
Light & Management
Logis-Consult
LR Physics
Lur.Co International
Mathieu Nicaise Consultant
Neolia
NRGYX
SGI Ingenieurs
S-GJconsulting
Stéphanie Fellen
Van Looy Group

FORMATION / ENSEIGNEMENT

ABCAL
ACEB
AGERS
Arrimax
Assurbat
Centre Interuniversitaire d'Etude de la Mobilité
CEPS
CIMCIL Knowledge Institute
COF
Consultrans Solutions
DART Consulting
Forem - Administration Centrale
Forem - Direction Formation et Compétences - Hainaut Centre et Sud
Forem Logistique Liège
Haute Ecole Charlemagne
Haute Ecole de la Province de Liège
HEC Liège
HELHa - Institut Supérieur de Formation Economique du Centre
HELMo Campus Guillemins (Sainte-Marie)
LBT Testing & Calibration
MSBD
PICS Belgium
Ready For Solutions
Tax & Legal Academy
ULB - Université Libre de Bruxelles
ULg - Gestion du Risque
UNamur
Zelco Logistique

FOURNISSEUR D'ÉQUIPEMENTS

Belgium Recycling Pallets
Blue Works
Böwe Systec
Cartonneries de Wallonie

CE+T
Cold and Co
Corkpack
Delto-Pull
EMT
Etilux
Infratech
Jungheinrich
Knapp Benelux
Kouka
Mecalux Belgium
Meuse & Sambre
OXY-FLEURUS
Phelect
Rivoli
SEW Eurodrive
Smart Flow Europe
SSI Schäfer
Tech'NC Explore
TGW Benelux
Toyota Material Handling Belgium
TSBC
UP trace

FOURNISSEUR DE SOLUTIONS TECHNOLOGIQUES

4i
ACIC
Acteos Supply Chain Management
Alpha Innovations
AMIA Systems
BEA Europe
BiiON
BIZSON
BizzDev
Comexis Partners
Connect2Move
Connectic
Defimedia
Enersol
Eonix
Famoco
Fishing Cactus
GS1 Belgilux
Guardis
Imaging Masters
Indirection Level
Ingrif
IT-Optics
Level IT
M3 Systems Belgium
mi8
Navitrans
NSI IT Software & Services
n-Side
Optimal Computing
Oroxilia
Oscars

Prodware
Pulsar Consulting
Q3S
RFIDea Zetes
SEE Telecom
Siemens
Skalup
SmartValue
Stream Software
Suivo Telematics
Taipro Engineering
Tein Technology
Thales Belgium
Transurb
Traxeo
Triptyk
Ubidata
Visio Ing Consult
Wiotic
Zetes

GESTIONNAIRE D'INFRASTRUCTURES / RÉSEAUX

Infrabel
Liege Airport
Orange Belgium
Port Autonome de Liège
Port Autonome de Namur
Port Autonome du Centre et de l'Ouest
Proximus
SWDE

GROSSISTE

Alcyon Belux
Andiman & Co
Cold One
Doyen Auto
Green-Tech
Henrotte
Somatbel

PRESTATAIRE LOGISTIQUE (MULTICLIENTS)

Base de Baronville
Bois Lejeune Industrial Packaging
Brain E-Log
Centre Manutention Logistique
Cophana Distribution
CSP Benelux
DB Schenker
DP World Liège
Dufenco Wallonie
ECDC Logistics
Entra Group
EZ Cargo
Gosselin Forwarding Services
Liege Cargo Agency
Liege Container Terminal
LOG_VAD Belgium
Logisma - Trafic
Multitra
NewCo Log
Pack Center
Pierre Logistic
PostNL Cargo Belgique
Renory
Staro Trans
Terminal Container Athus
TLI
Transport Van Caudenberg (Debrouwer)
Village n°1 Entreprises
Weerts Supply Chain

RECHERCHE FONDAMENTALE ET APPLIQUÉE

Arlenda
CETIC
CRR
Multitel
Phasya
Qalinca-Labs
Sirris
UCL - Center for Supply Chain
Management (CESCM)
UCL - Université Catholique de Louvain
ULg - ANAST - Architecture Navale et
Analyse des Systèmes de Transport
ULg - Economie Générale et Gestion
Publique
ULg - Interface Entreprises Université
ULg - Segefa
ULg - Université de Liège
UMons

TRANSPORTEUR DE MARCHANDISES

Alstom Belgium Transport
B&B Logistik
Bidfood
Bio Pharma Logistics
Bolloré Logistics Belgium
Bpost
Coastair Chartering
Comet Fluvial
Coursier Wallon
DHL Parcel (Belgium)
DPD Belgium
DSV Logistics
D-Trans
Euroports Inland Terminals
Euroterminal
Eutracco Logistics
Fast Forward Freight
Full Control Logistics
Full Services
Garsou Angenot
Gobert et Fils
H. Essers Distribution & Logistique
Hamann International Logistics
Havart
Hazgo
HJF Transports
Hospital Logistics
ID-Logistics Benelux
Jekatrans
Jost Group
Jubile Invest
KAMD
Lannutti
Lineas
Louwyck Transport
Magellan Logistics
Magemar International
Magetra International
Michel Logistics
Middlegate Express & Logistics
New TRM
Ninatrans
Palifor Logistics
Paquet & Compagnie
Propac
QBC Transport Solutions
Register Logistik
Royen Express
Sedis Logistics Belgium
Snel Logistic Solutions
Sodemaf
SOMEF
STA Transports & Logistics
Steenbergen
STEF Logistics Courcelles

Sud-Fresh
Sumy Belgium
SystemPlus LogisticServices
TNT Express Worldwide Eurohub
Tobri
Transgem
Transport Debrouwer (Van Caudenberg)
Transport Pierret
Transports Dubacqué
Transports Fockede
Transports Frisaye & Greg Transports
Transports G&H Fabry
Transports Macharis
Transports Pierre
Van Mieghem Logistics
Versus
Vervoir Frères
Vincent Logistics
VP Oil
Yusen Logistics Benelux

TRANSPORTEUR DE PERSONNES

Tesla Experience

AUTRE

Acerta
BNP Paribas Fortis
Chambre de Commerce Canada-
Belgique-Luxembourg
Club des Entreprises des Hauts Sarts
Daoust
Equip
FEBETRA
Fonds Social Transport et Logistique
Fost Plus
Hainaut Développement
IDEA
Idelux
IDETA
I-Trans
ITS Belgium
Liège Carex
MAREX
MG Real Estate
Montea
Netwerk De Scheepvaart
Nov@Flux
OTM
Ouyao by EGS³
Pôle Transport & Logistique de Liège
Pôle Transport & Logistique du Hainaut
Pôle Transport & Logistique
Luxembourgeois
Randstad Belgium
SGS EWACS
SOFICO
Sotrelco
SOWAER
SPI
SPW - DGO2 - Dir. Planification de la
Mobilité
SPW - DGO2 - Dir. Promotion des Voies
Navigables et de l'Intermodalité
SPW - DGO2 - Dptmt Voies Hydrauliques
Liège
SPW - DGO2 - Dptmt Voies Hydrauliques
Mons
Tempo-Team
TL Hub
Transportmedia
UPBIF
UWE
VIL
WDP



GESTION ET DÉVELOPPEMENT DU CAPITAL HUMAIN

06

06.1 OBSERVATOIRE DE L'OFFRE D'EMPLOI

38

06.2 ACTIONS CONCRÈTES

39

AUGMENTER LE CAPITAL COMPÉTENCES DES JEUNES EN TRANSPORT, LOGISTIQUE ET MOBILITÉ

En collaboration avec les acteurs de la formation et de l'enseignement, Logistics in Wallonia applique une stratégie de développement des compétences.

Les objectifs en sont multiples :

- › Anticiper les besoins des entreprises en termes de compétences et aider les formateurs à y répondre au mieux
- › Informer les acteurs de la formation de l'évolution de l'emploi et des exigences de profils et de compétences
- › Inscrire les organismes de formation dans un processus d'amélioration continue de leurs programmes
- › Valoriser les métiers de la logistique

« Anticiper les besoins en compétences des entreprises et y apporter les réponses en collaboration avec les acteurs de la formation. »

OBSERVATOIRE DE L'OFFRE D'EMPLOI



Amorcée en 2012, l'analyse des offres d'emploi pour des métiers logistiques publiées sur deux sites internet, Références et Stepstone, a été poursuivie par notre équipe.

2.853 offres d'emploi ont été ajoutées. Un nouveau record annuel portant le total d'offres d'emploi analysées à **12.245 offres** depuis le 1^{er} janvier 2012.

EN 2018, ON NOTE :



LA PÉNURIE DE CERTAINS MÉTIERS

- > Managers Logistiques
- > Logisticiens et Acheteurs
- > Chauffeurs, en proportion inquiétante
- > Planificateurs
- > Directeurs des Achats
- > Consultants
- > Responsables du Transport
- > Supports à la Production et surtout au Commercial
- > Chauffeurs-livreurs cyclistes ou à permis B



06

DEPUIS 2012

12.245

OFFRES D'EMPLOI ANALYSÉES

EN 2018

2.853

OFFRES D'EMPLOI ANALYSÉES
RECORD ABSOLU !



LES SECTEURS QUI ONT RECRUTÉ

- > Le **Transport**, la **Logistique** et la **Distribution**
- > L'**Agro-alimentaire** et la **Grande Distribution**, témoins de l'augmentation de la consommation
- > La **Construction** confirmant cette tendance aussi dans les biens durables
- > Les **Services Publics** en progression
- > L'**e-commerce**, secteur émergent dans les annonces dû à sa partie significative dans la grande Distribution



L'EXPÉRIENCE PROFESSIONNELLE

Tandis que l'expérience **nulle** ou **inférieure à un an** représente encore une forte majorité des deux tiers, on note une pointe de demandes de **cinq années** d'expérience quasi absente jusque-là.



ACTIONS CONCRÈTES

Le Pôle ayant toujours à cœur d'anticiper les besoins en compétences de ses entreprises et d'y apporter les réponses en collaboration avec les acteurs de la formation et les porteurs d'innovation, ses actions en matière de gestion & développement du capital humain n'ont pas été en reste en 2018.

UN NOUVEAU PÔLE DE SYNERGIE AU SEIN DE L'INSTANCE IBEFE DE LIÈGE

Les Instances Bassin Enseignement qualifiant - Formation - Emploi (IBEFE) assurent sur leur territoire respectif, le rôle d'interface entre les partenaires sociaux, les acteurs locaux de l'enseignement qualifiant, de la formation professionnelle, de l'emploi et de l'insertion en Wallonie. Ces instances proposent des solutions pour optimiser la corrélation formation / emploi.

Les relations de Logistics in Wallonia avec les IBEFE ont à nouveau porté leurs fruits.

Au-delà de l'atelier sectoriel déjà créé au sein de l'instance IBEFE Hainaut-Centre, un nouveau Pôle de synergie a été créé au sein de l'instance de Liège. Celui-ci s'est fixé trois objectifs, en lien avec ses missions, faisant écho à celles du Pôle en matière de gestion des compétences :

- › Sensibiliser et valoriser le secteur auprès des entreprises et des candidats
- › Clarifier et adapter l'offre d'enseignement et de formation
- › Favoriser la diversité des modes de recrutement

En 2018, le point a été fait sur l'ensemble des actions de sensibilisation existantes susceptibles d'être exploitées au profit de la logistique ainsi que sur les filières de formation et d'enseignement.

UNE COLLABORATION FRUCTUEUSE AVEC LE SIEP

Dans le cadre de notre mission de contribution à la valorisation des métiers logistiques et des filières qui y préparent, le Pôle a collaboré avec le Service d'Information sur les Etudes & les Professions (SIEP) à la révision de leur document sur les métiers de la logistique dont la dernière édition datait de près de dix ans. Logistics in Wallonia a ainsi contribué à la réalisation de différentes fiches métiers, à l'introduction du document, à des interviews de professionnels, à la réalisation d'un schéma T&L (métiers/filières) ainsi qu'à l'harmonisation des intitulés.

HOSPILOG ET PHARMALOG SUR LES RAILS

En 2015 et 2016, l'analyse des offres d'emploi du secteur avait légitimé la création de deux formations spécifiques. Cette année, nous avons poursuivi la conception et la mise en œuvre des formations « Hospilog » et « Pharmalog » en collaboration avec la Haute Ecole de la Province de Liège. L'équipe a élaboré le cahier des charges de ces deux formations modulaires par pairs et en apprentissage mixte couplant mode classique et e-learning.

Nous sommes fiers de pouvoir avancer de tels résultats porteurs en matière de gestion et développement du capital humain au sein du Pôle.



D'AUTRES ACTIONS EN BREF

- › La contribution à **deux profils-métiers** : chauffeur-livreur et logistique urbaine
- › La contribution à la réflexion sur la mise en place d'**une nouvelle filière d'enseignement supérieur** (HEC Liège) et d'un **CESS** (Gestionnaire logistique)
- › La contribution à l'organisation d'ateliers concernant le ferroviaire, ses opportunités et ses enjeux dans l'enseignement supérieur (HEPL)
- › La contribution à **deux projets de formation** : Formation continue en Risk Management et Logiciel innovant en Management international

INTERNATIONAL

07

07.1 COLLABORATION INÉDITE AVEC L'AWEX

42

07.2 PROSPECTION D'INVESTISSEMENTS ÉTRANGERS

43

07.3 RÉSEAUX EUROPÉENS

45

DE LA CHINE AU CANADA, L'HORIZON LOGISTIQUE EN MODE PANORAMIQUE

Plus que jamais, de par la conjugaison de nos efforts et ceux de l'AWEX, la Wallonie se présente aux investisseurs étrangers comme une terre d'accueil de premier ordre pour de nouvelles activités logistiques. De par son positionnement et son dynamisme, Logistics in Wallonia s'est taillé une place de choix dans les réseaux internationaux à travers, notamment, son action dans des projets européens, des MoU ou partenariats structurants ; en participant à de nombreux salons, missions et conférences ainsi qu'en apportant un appui aux dossiers d'investissements étrangers pour des projets logistiques.

Au cours de cette année, c'est la Chine que nous avons surtout privilégiée en matière de prospection pure d'investissements étrangers. Alors que la visite d'Etat au Canada nous a quant à elle permis d'explorer le potentiel de collaboration bilatérale que nous comptons bien concrétiser.

« Wallonie : terre d'accueil de premier ordre pour de nouvelles activités logistiques. »

07

COLLABORATION INÉDITE AVEC L'AWEX

Depuis 2005, l'AWEX s'est résolument engagée auprès des Pôles de compétitivité pour soutenir leur développement international. Cette collaboration inédite a permis à la Wallonie de dynamiser et de spécialiser son approche des marchés internationaux et son approche des candidats investisseurs.

Logistics in Wallonia peut être considéré comme un exemple tant la collaboration entre les équipes respectives a été et reste fructueuse. Jugez plutôt : depuis 2000, la logistique est le premier secteur en termes de création d'emplois dans les dossiers d'investissements étrangers.

De par son positionnement et son dynamisme, le Pôle s'est taillé une place de choix dans les réseaux internationaux en participant, notamment, à de nombreux projets européens.

VISITE D'ETAT AU CANADA

A l'initiative de l'Awex, Logistics in Wallonia a participé en mars 2018 à la Visite d'Etat au Canada. Là-bas comme ici, la question de l'empreinte environnementale ainsi que celle de l'attraction des métiers sont au cœur des réflexions.

Les visites et échanges au programme de cette semaine ont été riches d'enseignements et ont mené à concrétiser des pistes de collaboration bilatérale par l'introduction de deux projets dans le cadre de la Commission Mixte Wallonie-Québec. Un des projets associera le Pôle et CargoM, la grappe métropolitaine de logistique et transport de Montréal, et portera sur l'implémentation du projet « Lean & Green » au Québec. L'autre associera le Pôle et « Scale.AI », l'une des cinq supergrappes (ou superclusters) reconnues par le gouvernement fédéral canadien et portée par l'Institut de Valorisation des Données (IVADO). La collaboration portera sur l'identification de projets potentiels associant des développements en matière d'intelligence artificielle appliqués à la supply.



Une **grappe***, en termes de développement économique, se définit comme : un regroupement d'entreprises de tailles diverses, unies par des intérêts communs, des complémentarités ou des interdépendances et développant volontairement des relations de coopération dans un ou plusieurs domaines. La spécificité d'une grappe métropolitaine réside dans la concentration géographique des activités économiques des entreprises, firmes et industries, afin de tirer le meilleur avantage compétitif possible et un plus grand rayonnement.

* Source :

www.cargo-montreal.ca/fr/qui-sommes-nous/grappe-de-logistique

PROSPECTION D'INVESTISSEMENTS ÉTRANGERS

Le rayonnement de la Wallonie en tant que Pôle d'attraction pour de nouveaux projets logistiques se concrétise et a ouvert grand les bras au marché chinois qui a tenu toutes ses promesses.

SHENZHEN ET GUANGZHOU

Comme l'année passée, le Pôle a participé au salon CILF de Shenzhen qui se tenait du 11 au 13 octobre 2018. Disons d'emblée que les résultats du salon sont prometteurs pour les entreprises exposantes. Un rapide debriefing d'après-salon permet d'entrevoir la conclusion de nouveaux accords commerciaux avec des entreprises chinoises de plus en plus désireuses de conquérir le marché européen.

Notre présence y avait pris une forme particulière lors de cette édition puisque nous avons conclu une collaboration avec les Ports d'Anvers et de Zeebrugge afin d'organiser une collectivité belge. Outre les deux ports, sept entreprises participaient à cette association.

Notre séminaire organisé pour l'occasion sur le thème : « Belgium : the best gateway to the European market » au cours duquel tous les acteurs présents ont contribué à présenter la Belgique comme un système logistique complet a rencontré un vif intérêt, particulièrement la problématique de la TVA en Union Européenne à laquelle nous avons décidé d'accorder une attention spécifique.

Nous avons réitéré la formule, avec autant de succès, en l'organisant cette fois en collaboration étroite avec le Shenzhen Crossborder E-commerce Association (SZCEA) avec laquelle le Pôle a signé un accord de collaboration en 2017 et qui a ouvert une représentation officielle dans les locaux de Logistics in Wallonia à Liège, en Belgique en juin 2018. Au début du séminaire, un nouveau Memorandum of Understanding a été signé entre Logistics in Wallonia et le « New Galaxy Century Cross-border E-commerce Industry Park », centre de ressources et de prestations dédié au cross-border e-commerce. Ceci avec le soutien officiel du gouvernement. Ce centre intègre les différentes fonctions de la chaîne de valeur de l'e-commerce, tels que les sites et entrepôts supervisés, un gateway pour le dédouanement des importations et des exportations, une plate-forme de services publics, un incubateur industriel, ainsi que des initiatives en matière de formation. Notons que STO Express, une des plus grandes sociétés logistiques chinoises, est un partenaire privilégié de cette organisation.





SHANGHAI

Notre présence au salon « Transport & Logistics China » à Shanghai comme co-exposant de Liege Airport, nous a donné l'opportunité de nous rendre à Hangzhou, la ville où est implanté le siège de Alibaba, et d'y rencontrer la Hangzhou Crossborder E-Commerce Association (HCEA). Ils ont, à cette occasion, organisé un séminaire pour une trentaine de leurs membres qui ont marqué un vif intérêt pour notre région au point d'ailleurs d'organiser un déplacement en Europe, notamment à Liège le 5 juin 2018. Il est évident que la concrétisation de la venue de Alibaba en Wallonie nous incite à poursuivre et intensifier la relation avec eux.

CAINIAO S'IMPLANTERA EN WALLONIE

La confirmation de la future implantation de Cainiao, la filiale logistique de Alibaba, à Liege Airport a tous les airs de cerise sur le gâteau. Celle-ci a été annoncée le 31 mai à Zhengzhou par Jack Ma en personne et a été confirmée lors d'une cérémonie officielle le 5 décembre en présence du Premier Ministre Charles Michel. Le responsable de l'incubateur a joué un rôle essentiel dans ce projet. Ce développement concerne aussi la promotion de la « Electronic World Trade Platform » qui sera, à terme, une magnifique opportunité pour les PME wallonnes de pouvoir vendre leurs produits sur le marché chinois.

LA LIAISON FERROVIAIRE ENTRE ZHENGZHOU ET LIÈGE INAUGURÉE

Les contacts suivis depuis le mois de mai 2018 avec la société ferroviaire ZIH originaire de Zhengzhou a abouti au lancement de la première connexion ferroviaire entre Liège et Zhengzhou le 24 octobre 2018. Cette inauguration s'est déroulée en présence du Ministre de l'Economie et du Vice-Gouverneur de la Province du Henan, par ailleurs jumelée avec la Wallonie.

07

EU CHINA LOGISTICS INCUBATOR

En 2016, l'AWEX, Liege Airport et Logistics in Wallonia s'étaient associés dans la création d'un incubateur dédié aux entreprises chinoises des secteurs de la logistique, du cross-border e-commerce et, dans une moindre mesure, du fret aérien. Au cours de l'année 2018, grâce à l'action de l'incubateur, huit entreprises ont été créées :

- › 4PX
- › APEX
- › Easylog Solutions
- › Innomaison
- › Jasemin Bridge
- › Shuttle Bridge
- › Sinotrans
- › STO

Toutes ces entreprises ne sont pas encore totalement en activité mais 4PX, Easylog Solutions et Sinotrans ont déjà pris des entrepôts en location autour de Liege Airport.



© Port autonome de Liège

EU-CHINA LOGISTICS.com



RÉSEAUX EUROPÉENS



Être actif au sein de ces réseaux européens est essentiel pour Logistics in Wallonia. Nous restons ainsi au courant des évolutions technologiques, non technologiques et environnementales supportées par l'Union Européenne.

ETP-ALICE

Logistics in Wallonia est également membre du Mirror Group de la European Technology Platform : Alliance for Logistics Innovation through Collaboration in Europe (ETP-ALICE). Alors qu'aucune action n'avait été organisée pour le Mirror Group en 2017, notre candidature comme full member a été déposée en novembre 2018.

Au regard des nouvelles missions confiées au Pôle, nous avons choisi de rejoindre le groupe de travail sur le thème « Sustainable logistics and supply chain ».

OPENENLOCC

Si le Pôle n'a signé cette année aucune participation active au sein du réseau « OpenENLoCC » - Open European Network of Logistics Competence Centres - dont il fait partie depuis 2013, il n'en reste pas moins membre aux côtés de 19 autres centres de recherche et clusters actifs dans le domaine de la logistique; qui ont pour vocation l'échange international d'expériences et de connaissances entre leurs membres et la promotion d'un niveau plus élevé de coopération avec les institutions européennes. Logistics in Wallonia se réjouit des solutions apportées aux problèmes structurels du réseau lors de l'Assemblée Générale du 24 octobre dernier et ainsi de la redynamisation qui se profile pour 2019.

ERCI

Au travers du réseau « ERCI » - European Railway Clusters Initiative, Logistics in Wallonia a continué à favoriser l'implication active de ses membres dans des projets européens et, notamment, dans le cadre des appels de « Shift2rail », l'initiative technologique conjointe visant la mise en place d'un ambitieux programme de recherche et développement pour tous les acteurs de l'industrie ferroviaire. Actif depuis 2016 dans ce réseau, le Pôle y collabore avec 10 autres clusters ferroviaires venant de divers pays européens tels que la France, l'Allemagne, l'Italie, la Suède, la Pologne...



COMMUNICATION

08

08.1 CULTIVER LE SENTIMENT D'APPARTENANCE À LA COMMUNAUTÉ DU PÔLE !

48

08.2 RELATIONS PRESSE

50

C'EST EN COMMUNIQUANT QU'ON AVANCE !

Véritable axe transversal au sein du Pôle, la communication sous-tend et valorise l'ensemble de notre action au quotidien. Intrinsèquement liée à notre raison d'être, elle supporte d'une part notre objectif d'image et de notoriété de la Wallonie en délivrant une information concrète sur ses atouts en matière de logistique et d'innovation en mobilité ; et d'autre part, notre mission de création de synergies entre les membres de la communauté Logistics in Wallonia en mettant à leur disposition les outils adéquats.

Événements, site Internet, CRM, newsletters, workshops, réseaux sociaux, actions de promotion... La vaste palette de nos outils de communication soutient plus que jamais nos membres dans la pérennisation de leurs activités.

« Cultiver le sentiment d'appartenance à la communauté du Pôle et renforcer l'image d'une Wallonie logistique forte. »

CULTIVER LE SENTIMENT D'APPARTENANCE À LA COMMUNAUTÉ DU PÔLE !

« Renforcer l'image d'une Wallonie logistique forte »

En communiquant vers nos membres, nous désirons cultiver le sentiment d'appartenance à la communauté du Pôle et renforcer l'image d'une Wallonie logistique forte.

La motivation de notre action : la diffusion d'une image positive de la Wallonie, de Logistics in Wallonia et surtout de ses membres.

Nos leviers de performance : une palette d'outils et d'actions de communication professionnels. Notre site Internet et notre CRM nous permettent de diffuser des informations sectorielles structurées avec les membres de Logistics in Wallonia. Nous diffusons régulièrement des informations à travers les réseaux sociaux pour valoriser les actions et les succès des membres du Pôle. Nous réalisons régulièrement des documents de promotion thématique. Nous organisons et participons souvent à des actions de promotion de la Wallonie et de ses entreprises. Nous conseillons et orientons nos membres sur leur stratégie de marketing et de communication. De cette manière, directement ou indirectement, nous faisons bénéficier nos membres de retombées positives en matière d'image de marque.

Un large éventail de supports visuels a encore cette année contribué à notre rayonnement. Brochures, flyers, supports de communication de nos événements, vidéos, stands, la liste est longue.



LA COMMUNICATION EN 2018, QUELQUES CHIFFRES :

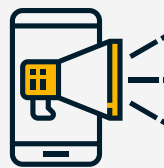
23,4%



TAUX D'OUVERTURE
EXCEPTIONNEL
DE NOTRE NEWSLETTER



42.500 VISITEURS DE
WWW.LOGISTICSINWALLONIA.BE



4.300
CONTACTS

REÇOIVENT NOTRE NEWSLETTER MENSUELLE

+ 4.500 FOLLOWERS
DE



26 PRÉSENCES DANS
LA PRESSE



WWW.LOGISTICSINWALLONIA.BE

Notre site internet restant la charpente de notre communication digitale et de notre présence web, nous avons, cette année, procédé à sa refonte. La traduction en anglais sera bientôt finalisée. Son référencement constitue une des pistes d'amélioration pour l'année 2019.

Et comme on ne parle plus de communication sans parler de réseaux sociaux. Nous continuons à entretenir notre présence sur YouTube, LinkedIn, Facebook et Twitter.



LES SUPPORTS DE COMMUNICATION SONT LÀ POUR VOUS !

Connectez-vous, échangez, rencontrez, partagez, nous mettons nos supports de communication à disposition de nos membres pour échanger et donner de la valeur à vos projets innovants.



VIDÉOS RÉALISÉES DANS LE CADRE DU « MOIS DE L'INNOVATION »

Pourquoi participer à des projets d'innovation ?

Logistics in Wallonia a réalisé en 2018 une vidéo « best of » dans laquelle Alstom Belgium, l'UMons, SEE Telecom, le CETIC et Alpha Innovations expliquent leur intérêt pour les projets d'innovation.



SCANNEZ CE QR CODE
POUR ACCÉDER À LA VIDÉO.

<https://www.youtube.com/watch?v=OKERvPpLfhM&t=13s>

RELATIONS PRESSE

« *En 2018, Logistics in Wallonia sous le feu des projecteurs des médias belges* »

- › L'e-commerce responsable de l'augmentation des camionnettes ? Faux !
Transport Média
- › Set Up your Logistics in Wallonia 2018-2019
Transport Média
- › Logistics Days : un nouvel événement logistique en Wallonie
Transport Média
- › Les convois à 50 tonnes définitivement autorisés en Wallonie
Transport Média
- › Le logisticien d'Alibaba débarque à Liege Airport
Transport Média
- › Logistics Days / 19-20 juin / Louvexpo La Louvière
Transport Média
- › Palifor et Fabry reçoivent leur étoile Lean & Green
Transport Média
- › Sophie Houtmeyers élue présidente de Logistics in Wallonia
Transport Média
- › Revivez tous les Live Studios de We are Transport
Transport Média
- › Delto-Pull : une solution 100 % belge pour rouler à 50 tonnes
Transport Média
- › Davantage de secteurs recherchent des profils « Transport et Logistique »
Transport Média
- › Easyfairs tire un bilan positif de Logistics & Distribution 2018
Transport Média
- › Beau succès pour la participation belge au principal salon logistique de Chine
Transport Média
- › Vijf Vlaamse bedrijven halen Lean & Green CO₂-doelstellingen
Flows.be
- › Zalando niet naar Wallonië : « Vrij systematisch negatief afgeschilderd »
Flows.be
- › Wallonië zoekt containervolumes voor spoorvervoer naar China
Flows.be
- › Alibaba kiest voor Luik als Europese hub (UPDATE)
Flows.be
- › Nieuwe voorzitter Logistics in Wallonia : vrouw en Vlaamse
Flows.be
- › Eerste bloktrein tussen Luik en Zhengzhou vertrekt op 24 oktober
Flows.be
- › Eerste volle trein onderweg van Luik naar Zhengzhou (+ video)
Flows.be
- › La Wallonie s'apprête à accueillir un centre de distribution d'Alibaba
L'Echo
- › Après Thunder Power, les scouts de la Wallonie attirent le chinois Alibaba
L'Echo
- › « Alibaba sera bénéfique »
Le Soir
- › Bernard Piette : « Alibaba sera bénéfique pour tout le monde »
Le Soir
- › Tirer la Wallonie vers le haut
Le Soir
- › La carotte et le bâton pour booster les Pôles de compétitivité wallons
Le Soir



CELLULE LOGISTIQUE

09

OPTIMISER LES PROCESSUS LOGISTIQUES DES ENTREPRISES

« 2018 a donc marqué l'heure du bilan qui fait figure de succès. Pas moins de 197 entreprises ont été rencontrées par notre équipe dont 98 auditées. »

Le 1^{er} avril 2016, la taxe kilométrique pour les véhicules de plus de 3,5 tonnes entrait en application dans les trois Régions belges. Parmi les mesures d'accompagnement des entreprises quant à l'introduction de cette taxe, le Gouvernement Wallon décidait de subventionner une Cellule Logistique hébergée au sein du Pôle pour une durée déterminée de deux ans.

2018 a donc marqué l'heure du bilan qui fait figure de succès. Pas moins de 197 entreprises ont été rencontrées par notre équipe dont 98 auditées. Soit, une source très riche d'enseignements qui nous a permis d'alimenter notre réflexion stratégique sur le développement de la logistique en Wallonie et sur les actions futures à mener. Ceci constitue l'une des composantes de base de notre nouveau plan « Logistique et Mobilité Durables 2030 » sur laquelle se fonde l'évolution des missions de la Cellule Logistique d'aide aux entreprises.

ORGANISATION DE LA SUPPLY CHAIN ET DIGITALISATION :

« Accompagner les entreprises wallonnes vers plus de compétitivité. »



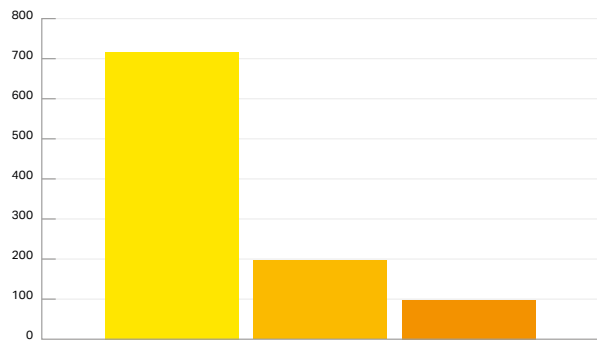
LA CELLULE LOGISTIQUE

Son objectif : Aider les entreprises, par tous les moyens d'action identifiés dans les domaines de la supply chain (pas uniquement le transport), à compenser les coûts engendrés par la taxe kilométrique.

Au service de qui ? Ces coûts étant, en tout ou en partie, répercutés sur les clients chargeurs, la Cellule du Pôle est au service de toutes les entreprises wallonnes impactées, de près ou de loin, par ce prélèvement.

Cross-selling : la Cellule est également à l'écoute des besoins de l'entrepreneur afin de pouvoir lui proposer d'autres services complémentaires que le Pôle Logistics in Wallonia pourrait mettre à sa disposition.

En 2018, au travers de ses multiples actions d'information, les conseillers ont sensibilisé 717 entreprises à la démarche de la Cellule. Les rencontres avec 197 d'entre elles afin d'expliquer les services proposés ont débouché sur la réalisation de 98 audits par nos conseillers.



MÉTHODOLOGIE DE TRAVAIL

1 SENSIBILISATION SUR LES SOLUTIONS D'OPTIMISATION DES PROCESSUS LOGISTIQUES

- › Séance d'information avec les fédérations sectorielles
- › Formation du personnel

2 AUDIT EN ENTREPRISES PAR LES CONSEILLERS DE LA CELLULE

- › Première visite pour présenter la démarche
- › Scan de deux journées sur l'organisation logistique

3 RAPPORT

- › Recommandations pour optimiser le ROI
- › Remise d'une boîte à outils proposant des solutions pour mettre en place les recommandations

4 ETAT D'AVANCEMENT

- › Six mois après l'audit : Point sur l'état d'avancement des mesures décidées / suggérées
- › Suivi des indicateurs

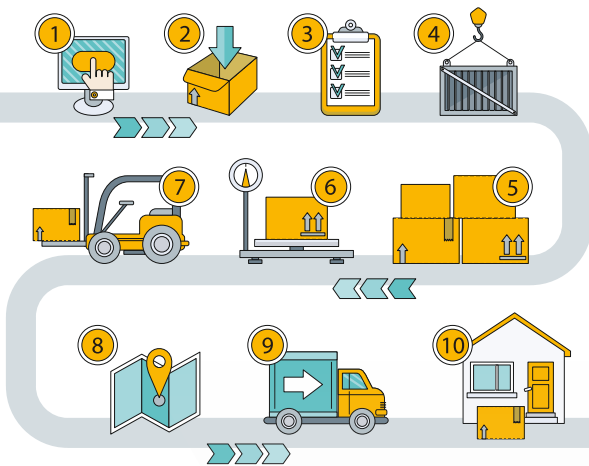
Sociétés contactées	717
Sociétés rencontrées	197
Sociétés auditées	98



2018 CONFIRME LES TENDANCES OBSERVÉES L'ANNÉE DERNIÈRE

Les grandes entreprises ne représentent que ~6% des sociétés auditées. **Ce sont donc principalement les très petites, petites et moyennes entreprises qui sollicitent l'aide des conseillers dans leur démarche d'optimisation de leur supply chain.** Cela semble s'expliquer par des moyens limités pour recourir à du conseil externe. Nous constatons, dans une majorité des cas, que ces entreprises n'auraient pas fait appel à des services de conseil si la Cellule n'avait pas existé.

Plus de 60% des entreprises auditées sont encore des « chargeurs », c'est-à-dire des entreprises de production. L'intérêt porté par les transporteurs aux services de la Cellule reste toujours modeste. Ils arrivent en seconde position, mais loin derrière.



OBSERVATIONS

Le déficit en matière de connaissance de la supply chain dans les structures wallonnes de petite taille reste un constat flagrant. Alors que la supply chain constitue un élément de compétitivité important, bien des entreprises rencontrées ou auditées ne sont pas conscientes de la nécessité et surtout de l'intérêt d'avoir une organisation basée sur une structure supply chain forte qui soit le garant d'un équilibre entre le service fourni et la rentabilité globale de l'entreprise.

La présence et l'utilisation d'un système d'information, l'utilisation de la suite Office comme outil structurel, la présence d'une solution scanning... Autant de solutions de digitalisation globalement peu développées dans les entreprises ciblées par la Cellule. Beaucoup de nos entreprises semblent ne pas mesurer la nécessité absolue de disposer d'un système d'informations adapté, mis à jour et maintenu en permanence, qui soit l'unique base de développement d'outils d'aide à la gestion et à la décision. Et de manière surprenante, cette constatation ne se limite pas aux PME. L'audit de certaines implantations locales de groupes internationaux révèle aussi des systèmes d'information peu adaptés à la supply chain. La loi de la « débrouille » et des solutions « maison » reste encore trop souvent d'actualité.



SOCIÉTÉS AUDITÉES PAR TYPE D'ORGANISATION (98 AU TOTAL) :

	%
Grandes entreprises (>250 ETP)	6%
Moyennes entreprises (50 à 249 ETP)	30%
Petites entreprises (11 à 49 ETP)	40%
TPE (<10 ETP)	22%



SOCIÉTÉS RENCONTRÉES PAR TYPES D'ACTIVITÉS (197 AU TOTAL) :

Centre de distribution (client unique)	5
Chargeur	106
Fournisseur d'équipements (matériel et/ou bâtiments)	16
Fournisseur de solutions technologiques	1
Gestionnaire d'infrastructures / réseaux	1
Grossiste	21
Prestataire logistique (multiclients)	6
Transporteur de marchandises	39
Autres	2

GOUVERNANCE

10

PILOTER AU TEMPO DES ÉVOLUTIONS DE VOTRE SECTEUR

« Le pilotage de Logistics in Wallonia est assuré par un Conseil d'Administration engagé avec conviction dans la mission du Pôle. »

Il est entouré d'un Comité scientifique interne, d'observateurs ainsi que d'une Cellule opérationnelle pour assurer le maillage de la Communauté ainsi que la cohésion et le succès des actions menées.

D'une part lié à la dynamique d'évolution des entreprises et d'autre part, soucieux de s'inscrire dans le droit fil des nouveaux enjeux du secteur et des paradigmes de l'Industrie 4.0, le Conseil d'Administration a enregistré plusieurs mouvements en 2018.

Suite à la fusion annoncée entre les activités ferroviaires de Alstom et Siemens, Jean-Marc Nizet a endossé une nouvelle fonction au sein de ce groupe à Paris, incompatible avec son rôle de Président du Pôle. La présidence a ainsi été confiée à Sophie Houtmeyers, Directrice Générale du centre de distribution européen de Skechers dans la région liégeoise.

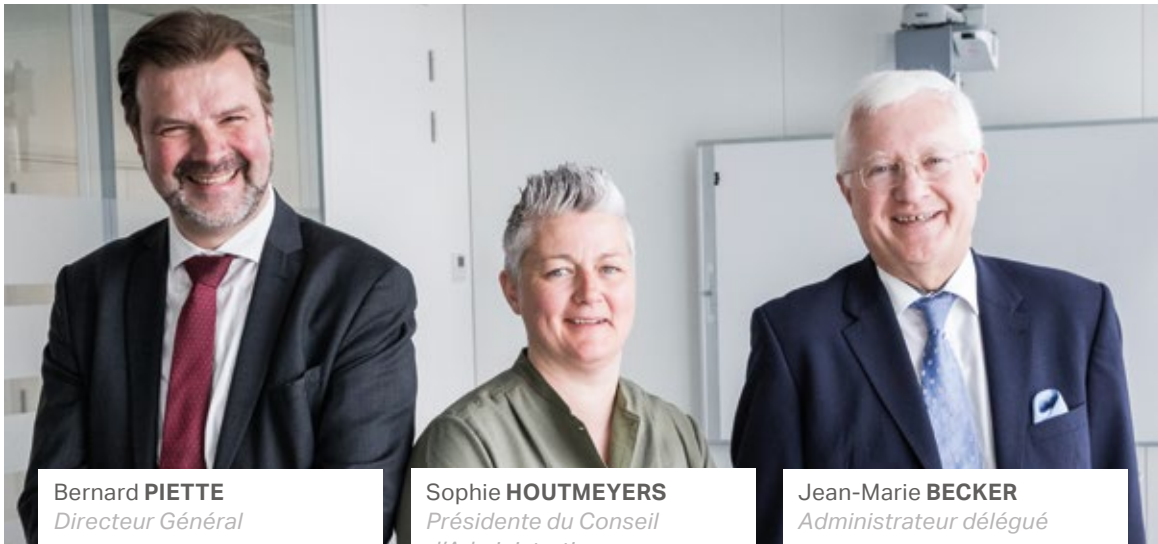
Le Conseil s'est en outre ouvert à de nouvelles compétences dans les domaines de l'IT, de l'immobilier, des technologies appliquées à la mobilité, du travail intérimaire, de la distribution, de l'e-commerce et de l'industrie manufacturière.

GOUVERNANCE DU PÔLE

« *L'équipe de Logistics in Wallonia tient à remercier les membres du conseil d'administration pour leur implication bénévole au sein du Pôle.* »

CONSEIL D'ADMINISTRATION

Au cours de l'année 2018, le Conseil d'administration s'est réuni à quatre reprises.



Bernard PIETTE
Directeur Général

Sophie HOUTMEYERS
Présidente du Conseil d'Administration
Directrice Générale du centre de distribution européen de Skechers

Jean-Marie BECKER
Administrateur délégué

VICE-PRÉSIDENTS

- > Yves **CRAMA** (HEC-ULg, représentant de l'Ulg)
- > Francis **HAMBYE** (Pôle Transport et Logistique de Liège)

LES OBSERVATEURS

- > Thomas **BOUGARD** (AWEX)
- > Rose **DETAILLE** (SPW - DG06)
- > Frédéric **DOBBELSTEIN** (Cabinet du Ministre Jeholet)

LE COMITÉ SCIENTIFIQUE INTERNE

- > Charles **BINARD** (ex : Alstom)
- > Jacques **MOYSON** (ABCAL)
- > Dominique **VANGERMEERSCH** (ex : Baxter et ABCAL)
- > Pierre **SCHAUSS** (UCL)
- > Jérémie **FAYS** (ULiège)
- > Kevin **DEPLUS** (ULB)

MEMBRES DU CONSEIL D'ADMINISTRATION

- > Albert-Derk **BRUIN** (DSV Solutions)
- > Cédric **CAPELLE** (Garsou Angenot)
- > Gabriel **CATANIA** (Pôle Transport et Logistique Luxembourgeois)
- > Philippe **CHEVALIER** (UCL)
- > Claudy **DALNE** (Yara)
- > Tony **FRANÇOIS** (H. Essers Distribution & Logistique)
- > Joël **HANCQ** (UMons)
- > Damien **HUBAUX** (CETIC)
- > Jean-Marie **JACQUET** (Université de Namur)
- > Anabelle **KINET** (Cat2lion)
- > Jean **MULS** (FedEx)
- > Alassane **NDIAYE** (ULB)
- > Michel **ROUSSEAU** (Alstom)
- > Jean-Jacques **SIX** (Euroterminal)
- > Olivier **STEVENS** (MUPOL)
- > Joost **UWENTS** (WDP)

L'ÉQUIPE OPÉRATIONNELLE

DIRECTION



Jean-Marie **BECKER**
Administrateur délégué



Bernard **PIETTE**
Directeur Général



Carine **NARDELLOTTO**
Directrice Adjointe

ÉQUIPE MÉTIER *



Véronique **DELMOTTE**
Networking Manager



Anne-Stéphanie **ADIBIME**
Innovation Manager



Calogero **SFERAZZA**
Conseiller Logistique et Innovation



Mario **MERLI**
Conseiller Logistique et Innovation



Luc **GENOT**
Consultant



Geoffrey **PERPINIEN**
*Consultant en charge de l'animation
du programme Lean & Green*



Franck **TOUSSAINT**
*Expert supply-chain AWEX et
Consultant*

SERVICE SUPPORT



Corinne **JORIS**
Assistante comptable



Caroline **DESCAMPS**
Communication Officer



Patricia **MEXHER**
Assistante de direction

*Marc FOURNY : Training and Education Manager (jusqu'au 31 mars 2019).





LOGISTICS IN WALLONIA

Liege Airport Business Park | Rue de l'Aéroport 52 box 13 | B-4460 Grâce-Hollogne (Belgium)
T +32 4 225 50 60 | F +32 4 225 50 65 | info@logisticsinwallonia.be

www.logisticsinwallonia.be

